



Некоммерческая организация Природоохранный фонд «Верховье»

143026, Московская область, Одинцовский район, р.п. Новоивановское, ул. Агрохимиков, д. 6
Тел.: (+7 495) 424 6547, тел./факс: (+7 495) 424 6546, E-mail: info@verhovie.ru, http://verhovie.ru
ОГРН 1022003470898, ИНН 5028017684, КПП 503201001

МАТЕРИАЛЫ

ОЦЕНКИ ВОЗДЕЙСТВИЯ НА ОКРУЖАЮЩУЮ СРЕДУ

намечаемой деятельности по реорганизации государственного

природного заказника «Сосняки Электрогорского лесничества»,

а также по приданию дополнительно включаемым (включаемому)

в его состав участкам (участку) правового статуса особо

охраняемой природной территории областного значения

Предварительный вариант

Президент

«_____» июня 2018 г. _____ В.А. Русанов

М.П.

Ответственный исполнитель

_____ Н.М. Лебедева

Московская область, Одинцовский район, р.п. Новоивановское

2018 г.

СОДЕРЖАНИЕ

Общие сведения	3
Общая характеристика объекта	4
Общие сведения о намечаемой деятельности	7
<i>Предлагаемый режим особой охраны государственного природного заказника:</i>	10
Современное состояние территории	14
Определение возможных альтернатив осуществления намечаемой деятельности.....	18
Анализ воздействия намечаемой деятельности на окружающую среду	22
Меры по предотвращению и/или снижению возможного негативного воздействия намечаемой хозяйственной и иной деятельности	24
Предложения по программе экологического мониторинга и контроля намечаемой деятельности	25
Общественные обсуждения, проводимые при подготовке материалов по оценке воздействия на окружающую среду намечаемой деятельности	26
Резюме	27
ТЕХНИЧЕСКОЕ ЗАДАНИЕ.....	28
Графические материалы	36

Общие сведения

В рамках работ по реорганизации особо охраняемой природной территории областного значения государственного природного заказника «Сосняки Электрогорского лесничества» предусматривается выполнение процедуры оценки воздействия на окружающую среду (ОВОС).

ЗАКАЗЧИК: Министерство экологии и природопользования Московской области (Минэкологии Московской области). Юридический/почтовый адрес: 143407, Московская область, г. Красногорск, бульвар Строителей, дом 1.

ИСПОЛНИТЕЛЬ: Некоммерческая организация Природоохранный фонд «Верховье» (ПФ «Верховье»). Юридический адрес/почтовый адрес: 143026, Московская область, Одинцовский район, ул. Агрохимиков, д. 6.

Ответственное лицо: Н.М.Лебедева, e-mail: nm_lebedeva@verhovye.ru, тел. (495) 424-65-46.

СРОКИ ПРОВЕДЕНИЯ ОВОС: с 01 апреля по 31 августа 2018 г.

ХАРАКТЕРИСТИКА ТИПА ОБОСНОВЫВАЮЩЕЙ ДОКУМЕНТАЦИИ: Материалы комплексного экологического обследования государственного природного заказника «Сосняки Электрогорского лесничества», реорганизацию которого предполагается осуществить, а также дополнительно включаемых в его состав участков, для которых обосновывается придание правового статуса особо охраняемой природной территории областного значения.

Общая характеристика объекта

Реорганизация особо охраняемой природной территории (далее – ООПТ) областного значения государственного природного заказника «Сосняки Электрогорского лесничества» (далее – заказник) предложена с целью обеспечения сохранности ценных природных комплексов и объектов, имеющих особое природоохранное значение для Московской области.

Территория заказника¹ приурочена к Щелковскому и Нерскому ландшафтам Мещерской физико-географической провинции и расположена на правом берегу р. Большая Дубна. Абсолютные высоты обследованной территории изменяются от 127,9 м над уровнем моря (меженный уровень воды в месте впадения р. Рассохи в р. Большая Дубна) до 139,7 м над уровнем моря (на междуречной поверхности в юго-восточной части заказника). Кровля дочетвертичных отложений в пределах заказника при движении с юго-востока на северо-запад сменяется с юрских черных глин оксфордского яруса на пески мелкозернистые и глины черные нижнего волжского яруса юрского возраста, а далее на пески мелкозернистые с глинистыми песчаниками валанжинского и пески тонкозернистые с прослоями глин барремского ярусов мелового периода.

Поверхностный сток на территории заказника направлен на север и северо-восток в реки Большая Дубна и Рассоха и на запад через систему обводненных карьеров, мелиоративных каналов и временных водотоков в реку Плотня. В северо-западной части заказника расположены два озера – Топицкое и Моченое – с прилегающими к ним болотными массивами, которые в прошлом претерпели осушение для торфоразработок (в настоящее время добыча торфа не ведется). Вокруг озера Моченое веером расходятся озерные ванны многочисленных обводненных бывших торфяных карьеров. Многие из них с течением времени слились в единые водоемы из-за разрушения дамб. Вообще, сети дренажных водотоков сформированы в разных частях заказника. В южной части заказника поверхностный сток направлен на юго-запад по временным водотокам в реку Вырку, протекающую за пределами заказника и являющуюся левым притоком реки Клязьмы.

Почвенный покров заказника сформирован: на водноледниковой равнине – дерново-подзолами и подзолами, на моренно-водноледниковой равнине – дерново-подзолами и дерново-подзолистыми почвами, в переувлажненных ложбинах и котловинах – перегнойно-глеевыми почвами, на верховых болотах торфяными олиготрофными почвами, на участках развития низинных болот – торфяными эутрофными почвами, на пойме реки Большая Дубна – аллювиальными гумусовыми глеевыми. В общей сложности на территории заказника насчитывается семь типов почв.

¹ Здесь и далее, если иное не оговорено специально, имеется в виду территория заказника в его новых предлагаемых границах – см. стр. 8 и Графическую часть.

В растительном покрове заказника преобладают сосновые леса различного состава – сосновые и елово-сосновые, сосново-березовые и березово-сосновые, – а также близкие к ним по составу березовые и еловые леса. Берега озер и многих карьеров окружают мощные сфагновые сплавины шириной до 50 м. Близ озера Моченое и по сопряженной с ним ложбине расположены березовые осоковые леса. По днищу сопряженной с озером ложбины и вдоль него в восточной части участка развиты черноольховые тростниковые и хвощевые леса. В долине реки Большая Дубна и на прилежащих территориях произрастают еловые с сосной и осиновые леса, а также участки черноольшаников. По периферийной части заболоченных низин, открывающихся в долину реки Большой Дубны, отмечены осиново-березовые долгомошные леса.

Животный мир территории заказника отличается хорошей сохранностью и репрезентативностью для соответствующих природных сообществ подмосковной Мещеры. В заказнике отмечено обитание 75 видов позвоночных животных, относящихся к 17 отрядам пяти классов, в том числе восемь видов рыб, четыре вида амфибий, три вида рептилий, 44 вида птиц и 16 видов млекопитающих. Основу фаунистического комплекса наземных позвоночных животных составляют виды, характерные для хвойных и смешанных лесов Нечерноземного центра России. Абсолютно доминируют виды, экологически связанные с древесно-кустарниковой растительностью. Всего на территории можно выделить четыре основные ассоциации фауны (зооформации): зооформация хвойных лесов, зооформация лиственных лесов, зооформация водно-болотных местообитаний, зооформация лугово-опушечных местообитаний. Ихтиофауна заказника в целом весьма характерна для небольших озер Мещерской низменности и малых рек бассейна Клязьмы.

На территории заказников располагаются следующие ценные в природоохранном отношении экосистемы:

- сосновые и березово-сосновые мелкотравно- и кустарничково-зеленомошные леса;
- березово-осиново-еловые, еловые с сосной и осиновые широколиственно-чернично-кисличные и мелкотравно-широколиственные леса;
- дубово-березово-осиновые чернично-кислично-широколиственные леса;
- осиново-березовые таволгово-черничные и мелкотравно-черничные долгомошные леса;
- березовые с елью тростниковые и березовые осоково-сероветочниковые сфагновые леса;
- елово-березовые, осиново-березовые и березовые с ольхой черной молиниевые, камышовые и сероветочниково-тростниковые долгомошно-сфагновые и сфагновые леса;
- черноольховые тростниковые и влажнотравные леса;
- заросли ивы, березы осоковые и тростниковые;

– сфагновые сплавины и прибрежно-водная растительность рек и озер.

Особо ценными природными объектами заказников являются также охраняемые в Московской области, а также иные редкие и уязвимые виды растений, грибов и животных и места их произрастания и обитания.

В заказниках зафиксировано произрастание и обитание двух видов растений (гудайера ползучая, зимолюбка зонтичная), одного вида грибов (ежовик коралловидный) и четырех видов животных (обыкновенный осоед, прыткая ящерица, обыкновенная гадюка, желтушка ракитниковая), занесенных в Красную книгу Московской области, а также пяти редких и уязвимых видов растений (можжевельник обыкновенный (древовидные экземпляры), пальчатокоренник Фукса, кувшинка белоснежная, купальница европейская, волчегодник обыкновенный, или волчье лыко) и шести видов животных (свизь, серая куропатка, белоспинный дятел, хохлатая синица, вьюн, большая болотная кобылка), не внесенных в Красную книгу Московской области, но нуждающихся на территории области в постоянном контроле и наблюдении.

Общие сведения о намечаемой деятельности

Для обеспечения сохранения наиболее ценных и уникальных природных комплексов и их компонентов, в границах рассматриваемой территории предложено реорганизовать заказник, включив в него дополнительные участки, составляющие с заказниками единый природный комплекс, и исключив территории, утратившие свою природоохранную ценность или не имевшие таковой изначально. При этом планируется установить режим особой охраны, учитывающий особенности существующих и потенциальных антропогенных воздействий и действующее законодательство. Реорганизация заказника направлена на долговременное сохранение в естественном состоянии ценных экосистем, водных объектов, мест произрастания и обитания редких и охраняемых видов растений, грибов и животных.

Намечаемая деятельность по реорганизации государственного природного заказника «Сосняки Электрогорского лесничества», а также по приданию дополнительно включаемым (включаемому) в его состав участкам (участку) правового статуса особо охраняемой природной территории областного значения (далее – намечаемая деятельность) включает:

- 1) расширение территории заказника с увеличением его площади на 1343,15 га (примерно в три раза);
- 2) установление четких границ ООПТ большей частью по устойчивым во времени рубежам и уточнение их при помощи геодезических методов;
- 3) оптимизацию режима особой охраны государственного природного заказника, учитывающую особенности современных и потенциальных антропогенных воздействий и отвечающую требованиям действующего законодательства;
- 4) мероприятия, необходимые для обеспечения функционирования государственного природного заказника.

В процессе комплексного экологического обследования территории установлено, что территория включает уникальные, ценные в экологическом, научном и эстетическом отношении природные комплексы и отдельные компоненты природной среды. В соответствии с современным законодательством и учитывая природоохранную, научную и рекреационную ценность данного объекта, для реорганизованной ООПТ предлагается сохранить те же категорию и значение, что и были раньше – государственный природный заказник областного значения.

Наименование ООПТ также предлагается оставить без изменения – «Сосняки Электрогорского лесничества». Оно достаточно благозвучно, недлинно и отражает местоположение ООПТ.

Заказник располагается в городских округах Павловский Посад и Электрогорск, примерно в 2 км к северо-востоку от г. Электрогорск, примыкает с севера и северо-востока к деревне Васютино сельского поселения Кузнецовское и многочисленным СНТ.

В заказник предлагается включить следующие новые участки:

- в городском округе Павловский Посад:

1) крупный лесной массив с озерно-болотными комплексами озер Топицкое и Моченое, расположенный к северо-западу от заказника (в границах 1989 года), в кварталах 13–14, 22–23, 25–28, 30–32 Электрогорского участкового лесничества;

2) бóльшую часть лесо-болотного массива, примыкающего с севера к кварталу 41, между автомобильной дорогой федерального значения А-108 (Московское большое кольцо, далее – автодорога А-108) и реками Большая Дубна и Рассоха;

- в городском округе Электрогорск:

3) юго-западную часть квартала 63 Электрогорского участкового лесничества.

Из заказника предлагается исключить:

- в городском округе Павловский Посад:

1) полосы вдоль автодороги А-108 шириной около 30–40 м с обеих сторон, предназначенные для реконструкции этой автодороги, в кварталах 41 и 63;

2) участок трассы ЛЭП 110 кВ с полосой отвода, проходящий вдоль автодороги А-108, в кварталах 42–46;

- в городском округе Электрогорск:

1) кладбище близ СНТ «Гатьяна» и «Белый Мох» вместе с подъездной автомобильной дорогой;

2) участки леса в кварталах 44 и 46, наиболее сильно пострадавшие от пожаров и последующих вырубок;

3) полосу вдоль автодороги А-108 шириной около 30–40 м, предназначенную для реконструкции этой автодороги, в кварталах 44–46.

Схема предлагаемого изменения границ территории заказника приводится в Графической части настоящих Материалов.

Заказник в его новых предлагаемых границах состоит из четырех участков. Участки 1, 3 и 4 отделены от Участка 2 автодорогой А-108 и трассой ЛЭП; ширина разделяющей эти участки полосы – от 50 до 120 м. Участок 1 и 3 разделены земельным участком с кадастровым номером 50:17:0010603:1; ширина разделяющей эти участки полосы – около 140 м. Участок 4 отделен от Участка 3 территориями ряда СНТ, кладбищем и прилегающими с северо-запада участками земель лесного фонда, исключаемыми из заказника; расстояние между ближайшими точками участков 3 и 4 – около 900 м.

Участок 1 (северо-западный) занимает полностью лесные кварталы 14, 23, 26, большую часть территории кварталов 13, 22, 25, 27, 28, 30, 32 и меньшую часть территории квартала 31 Электрогорского участкового лесничества Павлово-Посадского лесничества.

Участок 2 (восточный) включает полностью лесные кварталы 33, 34, 42, большую часть территории кварталов 31, 41, 43, 45, меньшую часть территории квартала 29, 32, 44, 46 Электрогорского участкового лесничества Павлово-Посадского лесничества.

Участок 3 (центральный) включает полностью квартал 63 и меньшую часть квартала 41 Электрогорского участкового лесничества Павлово-Посадского лесничества.

Участок 4 (юго-западный) включает большую часть кварталов 44, 46 и меньшую часть квартала 45 Электрогорского участкового лесничества Павлово-Посадского лесничества.

Схема территории заказника в новых предлагаемых границах приводится в Графической части настоящих Материалов.

Общая площадь заказника в его новых предлагаемых границах составляет 2019,28 га, что на 1343,15 га (примерно в три раза) больше его нынешней площади. Изменение площади заказника при предлагаемой реорганизации в разрезе его участков приведено в Таблице 2.

Таблица 2

Изменение площади заказника при предлагаемой реорганизации

Участок	Городской округ	Площадь в границах 1989 года, га	Площадь в новых предлагаемых границах, га	Изменение площади при реорганизации, га
1 (северо-западный)	Павловский Посад	0	1072,52	1072,52
2 (восточный)	Павловский Посад	419,86	744,31	324,45
3 (центральный)		74,46, <i>в том числе:</i>	106,43, <i>в том числе:</i>	31,97, <i>в том числе</i>
	Павловский Посад	74,46	69,03	-5,43
	Электрогорск	0	37,4	37,4
4 (юго-западный)	Электрогорск	181,81	96,02	-85,79
ВСЕГО		676,13	2019,28	1343,15

В городском округе Павловский Посад заказник занимает 1891,29 га, что составляет 93,7% от общей площади заказника. В городском округе Электрогорск – 127,99 га (6,3 %).

Государственный природный заказник «Сосняки Электрогорского лесничества» был организован в 1989 году без изъятия земель. Настоящим проектом предлагается провести реорганизацию также без такового изъятия.

По результатам комплексного экологического обследования разработан приводимый ниже режим особой охраны заказника, направленный на предотвращение нарушений природоохранного законодательства в настоящем и будущем, максимальное снижение уровня антропогенных нагрузок, сохранение ценных природных комплексов, лесных и водно-болотных экосистем, служащих местом обитания и произрастания редких и охраняемых видов животных, растений и грибов, в том числе занесенных в Красную книгу Московской области. Режим охраны должен минимизировать возможность уничтожения или нарушения природных комплексов; способствовать сохранению биоразнообразия и биопродуктивности; обеспечивать сохранность популяций фоновых видов животных и типичных фитоценозов, обеспечивать сохранность важного ядра биологического разнообразия и природной территории.

Предлагаемый режим особой охраны государственного природного заказника:

1. Допустимые виды деятельности:

- 1) деятельность, направленная на улучшение экологического состояния и сохранение объектов охраны заказника;
- 2) охрана, защита и воспроизводство лесов в соответствии с их целевым назначением (защитные леса) и категориями защитных лесов;
- 3) выборочные санитарные рубки по согласованию с центральным исполнительным органом государственной власти Московской области в сфере организации, охраны и использования ООПТ областного значения (далее - уполномоченный орган);
- 4) расчистка, разрубка квартальных, граничных просек;
- 5) проведение научных исследований, а также иных научно-исследовательских работ (экологический мониторинг), в том числе геологическое изучение недр для государственных нужд, экологический мониторинг, включая государственный мониторинг состояния недр;
- 6) пешие, лыжные, велосипедные и конные прогулки отдыхающих по имеющимся пешеходным тропам и дорогам;
- 7) создание элементов экологической инфраструктуры, в том числе:
 - вынесение на местность границ заказника путем установки информационных аншлагов;
 - установка непреодолимых препятствий на съездах с дорог;
 - устройство искусственных гнезд, дуплянок, скворечников, подкормочных площадок для птиц и других животных;
 - создание и благоустройство экологических троп по согласованию с уполномоченным органом;
 - создание защитных экранов или иных конструкций с целью снижения негативного

воздействия на заказник с прилегающих территорий, по согласованию с уполномоченным органом;

8) сбор грибов, ягод, орехов для личных нужд граждан (кроме видов, являющихся объектами особой охраны заказника);

9) любительская фото-, видео- и киносъемка;

10) транзитный проезд по дорогам общего пользования;

11) эксплуатация, ремонт, регламентное обслуживание существующих линейных инженерных объектов и коммуникаций, а также сооружений, являющихся неотъемлемой технологической частью указанных объектов, без расширения занимаемых ими до утверждения нового положения о заказнике площадей, трасс и полос отвода.

2. Запрещенные виды деятельности:

1) любое строительство, включая прокладку новых и расширение существующих дорог и коммуникаций, кроме создания и обустройства познавательных экологических троп в пределах существующей дорожно-тропиночной сети и просек вне мест произрастания и обитания охраняемых в заказнике растений и животных;

2) любые рубки и иное уничтожение и повреждение древесно-кустарниковой растительности, кроме мероприятий, относящихся к деятельности, разрешенной пунктами 2–4, 11 раздела «Разрешенные виды деятельности» режима особой охраны;

3) повреждение деревьев и кустарников (затески, обрубка сухих ветвей, поранение корней и т.д.), порубка и изъятие из леса подроста любых древесных, кустарниковых пород и травянистых растений (кроме отбора образцов в рамках научно-исследовательских работ по согласованию с уполномоченным органом), сбор растений и их частей (кроме сбора ягод, орехов для личных нужд граждан), их выкапывание, пересаживание, травмирование;

4) распашка лугов, посадка на лугах деревьев и кустарников;

5) создание лесных культур на полянах, редианах;

6) удаление или повреждение напочвенного растительного покрова, лесной подстилки, плодородного слоя почвы;

7) организация туристских станций, новых туристских троп и трасс, за исключением создания познавательных экологических троп в пределах существующей дорожно-тропиночной сети и просек;

8) проведение культурно-массовых мероприятий, спортивных соревнований, физкультурно-спортивных фестивалей и тренировочных сборов;

9) осуществление рекреационного благоустройства лесных участков (размещение дорожно-тропиночной сети, скамей, навесов от дождя), за исключением обустройства познавательных экологических троп в пределах существующей дорожно-тропиночной сети и

просек, а также установки информационных стендов и аншлагов;

10) размещение (в том числе временное) производственных, физкультурно-оздоровительных, спортивных и спортивно-технических, рекреационных, религиозных, ритуальных, научных и иных сооружений (за исключением элементов экологической инфраструктуры и познавательных экологических троп), кладбищ, садов и огородов, питомников, вольеров, складов и прочих объектов, не связанных с функционированием заказника;

11) разведение костров, сжигание мусора, устройство палов сухой растительности;

12) использование пиротехнических средств;

13) прослушивание аудиоустройств без наушников;

14) осушение болот и заболоченных участков леса, а также иная деятельность, вызывающая изменение естественного гидрологического режима;

15) проведение осушительной мелиорации, ремонт и реконструкция ранее созданной мелиоративной системы;

16) добыча и разведка полезных ископаемых, в том числе подземных вод и торфа, за исключением научно-исследовательских работ по геологическому изучению недр для государственных нужд и государственному мониторингу состояния недр;

17) изменение естественного рельефа территории, проведение земляных и взрывных работ;

18) виды деятельности, которые могут привести к загрязнению территории и акватории, в том числе:

– проведение авиационно-химических работ;

– применение химических средств борьбы с вредителями, болезнями растений, сорняками и малоценными породами деревьев и кустарников, за исключением феромонных ловушек;

– складирование ядохимикатов, минеральных удобрений, горюче-смазочных материалов, навоза;

– сброс мусора на территорию и акваторию, размещение (в том числе временное) отходов производства и потребления, устройство свалок мусора;

– закапывание, сжигание отходов производства и потребления;

– сброс неочищенных сточных вод;

19) заезд на территорию заказника и перемещение по ней с использованием моторных транспортных средств вне дорог с общего пользования (кроме транспорта и спецтранспорта для осуществления лесохозяйственной деятельности, природоохранного патрулирования, поддержания правопорядка, пожаротушения, предотвращения и ликвидации чрезвычайных ситуаций и спасения жизни людей, регламентного обслуживания существующих инженерных

объектов и коммуникаций);

20) охота, отлов и иные формы изъятия из среды обитания, а также уничтожение млекопитающих, птиц, земноводных, пресмыкающихся и беспозвоночных диких животных, кроме целевых мероприятий по изъятию одичавших собак и особей видов – разносчиков бешенства, а также отбора образцов в рамках научно-исследовательских работ по согласованию с уполномоченным органом;

21) выпас и прогон скота, свободный выгул домашних животных в лесу;

22) интродукция чужеродных видов, включая посадки экзотических пород деревьев и кустарников;

23) сбор дикорастущих растений и грибов (и их частей), являющихся объектами особой охраны заказника, их выкапывание и пересаживание;

24) любая иная деятельность, противоречащая целям создания заказника или причиняющая вред природным комплексам и их компонентам.

По результатам проведения комплексного экологического обследования предложены следующие мероприятия, призванные обеспечить оптимальное функционирование заказника:

1) обозначение на местности границ заказника путем установки информационных аншлагов;

2) оповещение всех заинтересованных лиц, в том числе местного населения, о режиме и границах заказника, размещение информационных аншлагов о режиме заказника;

3) сбор и вывоз хлама и мусора с территории заказника;

4) установление шлагбаумов вне дорог общего пользования для предотвращения проезда моторной и иной техники по территории заказника (кроме транспорта и спецтранспорта для осуществления лесохозяйственной деятельности, природоохранного патрулирования, поддержания правопорядка, пожаротушения, предотвращения и ликвидации чрезвычайных ситуаций и спасения жизни людей, регламентного обслуживания существующих инженерных объектов и коммуникаций);

5) контроль соблюдения режима особой охраны заказника.

Современное состояние территории

Общее экологическое состояние на бóльшей части обследованной территории в настоящее время можно оценить как хорошее. На некоторых участках, испытывающих повышенную рекреационную нагрузку, состояние не выше удовлетворительного. На отдельных, притом довольно значительных по общей площади, территориях природная среда настолько преобразована, что ее состояние приходится оценивать как неудовлетворительное с природоохранной точки зрения. Но если в коридорах, по которым проходят линейные сооружения (ЛЭП, дороги), и на территории кладбища это состояние практически необратимо, то леса, погибшие от пожаров, постепенно будут возрождаться (особенно если будут проводиться необходимые лесовосстановительные мероприятия).

Заказник расположен в 60 км к востоку от г.Москвы, в непосредственной близости от границы Владимирской области, в регионе, где плотность населения близка к средней для Московской области. В непосредственной близости от заказника находятся ряд населенных пунктов (город Электрогорск, деревни Васютино Московской области, Бынино и Головино Владимирской области) и многочисленные садоводческие товарищества (СТ, СНТ). Внутри границ квартала 44 находится кладбище города Электрогорска.

Вся территория заказника относится к лесному фонду. Данный участок лесного фонда находится в ведении Ногинского лесничества Управления лесного хозяйства по Московской области и г. Москва. Леса заказника по своему целевому назначению относятся к защитным. Категории защитных лесов, представленные в заказнике, – лесопарковые зоны и зеленые зоны. Ногинским лесничеством осуществляется хозяйственная деятельность, которую следует считать традиционной для лесных угодий. Мероприятия по охране, защите и воспроизводству лесов проводятся в соответствии с их целевым назначением.

Природный комплекс, в котором находится заказник, пересечен целым рядом линейных сооружений, крупнейшим из которых является автодорога А-108. Кроме того, здесь проходят несколько линий электропередачи от 6 до 110 кВ и грунтовые дороги. Эти сооружения оказывают отрицательное влияние на окружающую природную среду в трех аспектах:

- 1) являются источниками физического и химического негативного воздействия (электромагнитное излучение от ЛЭП, шум и выбросы от проезжающего автотранспорта);
- 2) нарушают целостность природного комплекса и фрагментируют лесной массив;
- 3) способствуют посещению лесов все бóльшим количеством людей (в некоторых местах на легковом автомобиле даже можно вплотную подъехать к берегу озера).

Последнее обстоятельство способствует дополнительному увеличению антропогенной нагрузки на природный комплекс, прежде всего – рекреационной.

Природные территории и объекты заказника, особенно сосновые леса и озера, весьма

привлекательны для разных видов рекреации. Особенно популярными местами отдыха являются озера и многочисленные обводненные торфяные карьеры. Местное население, дачники и приезжие используют территорию для пикников, пеших, лыжных и водных (в том числе на моторных плавательных средствах) прогулок, охоты, любительского рыболовства, сбора грибов и ягод.

В окрестностях озер Топицкое и Моченое, по окраинам лесных массивов, вблизи дорог, населенных пунктов, дач отмечены многочисленные следы рекреационного воздействия: тропы, кострища, площадки с сильно нарушенным почвенно-растительным покровом (вытоптаные), мусор (как единичный, так и скоплениями), гати и мостки через заболоченные участки, элементы самодельного обустройства площадок отдыха, пни от срубленных и спиленных деревьев, колеи автотранспортных средств вне дорог. Нередко отдыхающих сопровождают домашние собаки, выгуливаемые без привязи. Они представляют большую опасность для гнездящихся на земле и в нижнем ярусе леса птиц и других мелких наземных животных.

Другим значимым негативным фактором является такое, к сожалению, распространенное явление, как сбрасывание в лес отходов, притом не только бытовых, но и производственных. Несанкционированные свалки встречаются вдоль автомобильных дорог, вблизи деревень, дачных поселков и кладбища. Отходы сваливаются либо просто на поверхность почвы, либо в ямы, образовавшиеся при добыче (явно самовольной) песка. Самовольная добыча песка – еще один фактор негативного воздействия на природную среду, который отмечается для данной территории.

В южной части рассматриваемой территории расположено упомянутое выше кладбище города Электрогорска. Кладбище ранее входило в состав лесного фонда и поэтому в 1989 году «автоматически» вошло в состав заказника. Режимом заказника, установленным Положением 1989 года, функционирование кладбища, тем не менее, никак не было регламентировано. Со времени создания заказника площадь кладбища значительно увеличилась. Расширение кладбища происходило за счет прилегающего к нему леса, в результате чего соответствующий фрагмент леса как природная территория фактически был утрачен.

В настоящее время земельный участок, на котором расположено кладбище, выведен из лесного фонда, занесен в государственный кадастр недвижимости с категорией «земли населенных пунктов» и имеет четкие границы с координатами. Для новых захоронений выделен и уже осваивается новый участок в другой части городского округа Электрогорск. В новые границы заказника, предлагаемые настоящими Материалами, территория кладбища не включена.

Наибольший вред заказнику нанесли лесные пожары, уничтожившие сосновые лесные массивы на огромной площади. Реанимация пострадавших территорий, даже при проведении

специальных лесовосстановительных мероприятий, займет длительное время. Участки леса с полностью погибшими в результате пожаров насаждениями предлагается исключить из границ заказника. Помимо собственно гибели насаждений, к негативному воздействию следует отнести повреждение почвенного покрова спецтехникой, использовавшейся при уборке погибших деревьев. Такие повреждения почвы имеются и на прилегающих, не пострадавших от пожара природных территориях.

Еще одним источником негативного антропогенного воздействия на территории заказника являются проводимые в прошлые десятилетия осушение заболоченных земель и промышленная добыча торфа. В результате этого пострадали котловина озера Моченое и верховое болото, расположенное к северо-востоку от него. Сеть мелиоративных каналов продолжает функционировать и по сей день, хотя и в меньшей степени. В настоящее время каналы частично заилились, но спуск воды из озера и болота продолжается. Это приводит к частичному зарастанию озера и его заболачиванию.

Таким образом, на территории заказника, отмечены следующие основные существующие источники негативного антропогенного воздействия:

- наличие и функционирование линейных инженерных сооружений и коммуникаций: физическое и химическое негативное воздействие, нарушение целостности природного комплекса, увеличение проходимости и транспортной доступности лесов;

- комплекс факторов рекреационной нагрузки (устройство пикниковых площадок, разведение костров, использование моторных плавательных средств и т.д.): загрязнение и засорение территории и акватории, группа факторов беспокойства для диких животных, нарушение почвенно-растительного покрова, угроза возникновения лесных и торфяных пожаров;

- заезд автомобилей и иных моторных транспортных средств и их перемещение по территории заказника, включая легкие моторные средства типа квадроциклов и снегоходов: фактор беспокойства для животных, нарушение почвенно-растительного покрова;

- сбор дикорастущих растений, грибов, ягод: уменьшение численности популяций охраняемых объектов растительного мира;

- замусоривание и захламление территории: загрязнение компонентов природной среды, повреждение почвенно-растительного покрова;

- несанкционированная добыча полезных ископаемых населением для личных нужд: повреждение почвенно-растительного покрова, изъятие природных материалов из экосистем, нарушение рельефа местности;

- неосторожное обращение с огнем, которое может привести к лесным и торфяным пожарам: необратимые повреждения и уничтожение природных экосистем;

- добыча торфа и мелиоративные работы прошлых лет – преобразование болотных

экосистем, изменение гидрологического режима территории.

Прочие угрозы от существующей антропогенной деятельности на территории объединенного заказника практически отсутствуют, но большую опасность для особо ценных для Московской области природных комплексов представляют и потенциальные, еще не реализовавшиеся, угрозы. Главными потенциальными источниками негативного антропогенного воздействия на состояние природного комплекса заказника прогнозируются:

- любое новое строительство, как на территории заказника, так и на прилегающих землях – дачно-коттеджное, рекреационно-спортивной инфраструктуры, объектов инфраструктуры инженерных сооружений и т.д.;

- прокладка новых и расширение существующих дорог и линий коммуникаций;

- дальнейший рост рекреационной нагрузки, как в результате неорганизованной рекреации, так и в случае рекреационного обустройства территории, привлекающего новые потоки отдыхающих;

- катание на квадроциклах, снегоходах и других моторных транспортных средствах по природным территориям, ремонт и прокладка новых дорог для этих целей;

- реконструкция осушительной системы на болотах для возобновления добычи торфа либо с иными целями;

- проведение в лесах сплошных рубок, не относящихся к санитарно-оздоровительным мероприятиям;

- неосторожное обращение с огнем, приводящее к новым лесным пожарам;

- дальнейшее расширение кладбища на территорию Участка 4;

- интродукция чужеродных и/или агрессивных видов флоры и фауны.

Определение возможных альтернатив осуществления намечаемой деятельности

На территорию намечаемой деятельности в настоящее время распространяется действие законодательства, регулирующего отношения в областях охраны и использования лесов и водных объектов: Лесного кодекса Российской Федерации» от 04.12.2006 г. № 200-ФЗ (с изменениями и дополнениями) и Водного кодекса Российской Федерации от 03.06.2006 г. № 74-ФЗ (с изменениями и дополнениями).

Леса заказника по своему целевому назначению относятся к защитным. Категории защитных лесов, представленные в заказнике, – лесопарковые зоны и зеленые зоны. В соответствии со статьей 12 Лесного кодекса РФ, защитные леса подлежат освоению в целях сохранения средообразующих, водоохранных, защитных, санитарно-гигиенических, оздоровительных и иных полезных функций лесов с одновременным использованием лесов при условии, если это использование совместимо с целевым назначением защитных лесов и выполняемыми ими полезными функциями. В соответствии с ч. 4 ст. 17 Лесного кодекса РФ, в защитных лесах сплошные рубки осуществляются только в случае, если выборочные рубки не обеспечивают замену лесных насаждений, утрачивающих свои средообразующие, водоохранные, санитарно-гигиенические, оздоровительные и иные полезные функции, на лесные насаждения, обеспечивающие сохранение целевого назначения защитных лесов и выполняемых ими полезных функций.

По своим характеристикам территория заказника могла бы быть отнесена к особо защитным участкам лесов (далее – ОЗУЛ) категории «места обитания редких и находящихся под угрозой исчезновения диких животных», «другие особо защитные участки лесов» (места произрастания редких и находящихся под угрозой исчезновения растений), что означало бы введение дополнительных запретов и ограничений в рамках лесного законодательства. В соответствии с приказом Рослесхоза от 10.11.2009 г. № 473 «О выделении особо защитных участков лесов на территории Московской области и установлении их границ» ООПТ областного регионального значения отнесены к ОЗУЛ. Однако территории, предлагаемые к включению в состав заказника, в качестве ОЗУЛ в Лесном плане Московской области не выделены.

Под действие водного законодательства на территории заказника подпадают водные объекты (озера, реки, ручьи) и их водоохранные зоны и прибрежные защитные полосы (если таковые установлены) – то есть, меньшая часть территории.

Согласно ст. 65 Водного кодекса реки Большая Дубна и Рассоха имеет водоохранные зоны (ширина до 100 м) и прибрежные защитные полосы (до 50 м), которые частично

попадают в границы заказника. Этой же статьей устанавливаются требования к ограничению хозяйственной деятельности в водоохраных зонах и прибрежных защитных полосах.

В соответствии с частями 15, 16 и 17 статьи 65 Водного кодекса Российской Федерации, для водоохраных зон установлен ряд ограничений хозяйственной деятельности, в частности запрещаются: 1) использование сточных вод для удобрения почв; 2) размещение кладбищ, скотомогильников, мест захоронения отходов производства и потребления, радиоактивных, химических, взрывчатых, токсичных, отравляющих и ядовитых веществ; 3) осуществление авиационных мер по борьбе с вредителями и болезнями растений; 4) движение и стоянка транспортных средств (кроме специальных транспортных средств), за исключением их движения по дорогам и стоянки на дорогах и в специально оборудованных местах, имеющих твердое покрытие. В границах водоохраных зон допускаются проектирование, размещение, строительство, реконструкция, ввод в эксплуатацию, эксплуатация хозяйственных и иных объектов при условии оборудования таких объектов сооружениями, обеспечивающими охрану водных объектов от загрязнения, засорения и истощения вод в соответствии с водным законодательством и законодательством в области охраны окружающей среды.

Для прибрежных защитных полос, помимо обозначенных выше ограничений, также запрещаются: 1) распашка земель; 2) размещение отвалов размываемых грунтов; 3) выпас сельскохозяйственных животных и организация для них летних лагерей, ванн.

Согласно статье 65 (пункт 6) Водного кодекса РФ, водоохранная зона у озер с площадью акватории менее 0,5 кв. км не устанавливается. Для болот водоохранная зона также не предусмотрена. Таким образом, к озерам и болотам заказника применимы лишь статьи 56 и 57 Водного кодекса РФ, которыми установлены некоторые требования по охране водных объектов и болот от загрязнения и засорения. В частности, в соответствии со статьи 57 Водного кодекса РФ болота подлежат охране, что сформулировано следующим образом:

«1. Загрязнение и засорение болот отходами производства и потребления, загрязнение их нефтепродуктами, ядохимикатами и другими вредными веществами запрещаются.

2. Осушение либо иное использование болот или их частей не должно приводить к ухудшению состояния неиспользуемых частей этих болот, других водных объектов и к истощению вод».

Норма, установленная первой частью статьи 57, однозначно запрещает загрязнение и засорение болот. Неукоснительное выполнение нормы, содержащейся во второй части данной статьи, на практике вызывает затруднения. Осушение части гидрологически единого объекта без влияния на его соседние части (при условии непременно сохранить все имеющиеся экосистемы и их связи) вряд ли неосуществимо. Новый предлагаемый режим особой охраны реорганизуемого заказника повысит гарантию защищенности болот территории от экологически негативных видов человеческой деятельности.

Ограничения, вводимые водным и лесным законодательством и направленные на сохранение водных объектов и лесов, необходимы и дополняют друг друга. Решая поставленные перед ними задачи, эти ограничения позволяют в определенной степени снижать негативное воздействие на территорию заказника. Однако эти ограничения, имея отраслевой подход, не могут в полной мере обеспечить сохранение и восстановление природных комплексов, всех их компонентов (литогенной основы, поверхностных и подземных вод, почв, растительных сообществ и зоокомплексов, отдельно взятых видов флоры и фауны всех систематических групп) и элементов (природно-территориальных комплексов разного типа и таксономического ранга), поддержание высокого биологического разнообразия ценной природной территории заказника во всем многообразии присущих ей экосистемных связей и зависимостей. Более того, статьей 52 Водного кодекса прямо предусматривается возможность утраты болотом режима водного объекта при добыче торфа и других полезных ископаемых на болотах (хотя и с последующей рекультивацией).

Потребность установления режима особой охраны природы на рассматриваемой территории определяется необходимостью всеобъемлющего, комплексного сохранения естественных экосистем и близких к естественным. Успешная реализация такой задачи в Подмосковье в современных условиях может быть достигнута только путем реорганизации данной ООПТ с серьезной корректировкой его режима охраны и сохранением значения на уровне областного. Данные материалов комплексного экологического обследования подтверждают, что заказник обладает особой природоохранной ценностью для Московской области, однако оснований для создания ООПТ федерального значения недостаточно.

Формами сохранения ценных природных комплексов и объектов, альтернативными государственному природному заказнику областного значения, создаваемому или реорганизуемому без изъятия земель, может также быть создание или реорганизация ООПТ иной категории либо той же или иной категории, но уже с изъятием земель.

С позиций классической российской заповедности для сохранения природной территории, обладающей особым природоохранным значением, является создание ООПТ категории с полным запретом хозяйственной деятельности и изъятием земель. Среди категорий ООПТ областного значения Московской области законодательством установлена единственная функционально подобная категория – «микрзаповедник». Но максимальная площадь для этой категории ограничена величиной в 50 га, тогда как площадь рассматриваемого заказника во много раз больше даже в нынешних, не расширенных, границах. Кроме того, для сохранения выявленных объектов охраны нет необходимости в полном изъятии территории из рекреационного и хозяйственного использования (включая прогулочный отдых, сбор грибов и ягод неохранных видов, любительское рыболовство и многое другое). Вариант изъятия земель при создании государственного природного заказника

практически не осуществим в сжатые сроки, которые диктуются повсеместно растущим на территории области антропогенным воздействием на природные комплексы.

Характеристикам территории (имеющие природоохранное значение растительные сообщества, ценные водные объекты, места произрастания и обитания редких и охраняемых видов растений и животных) в наибольшей степени отвечает именно та категория, которую уже имеет эта ООПТ – государственный природный заказник областного значения. Для реорганизованной ООПТ эта категория также оптимальна.

Государственный природный заказник «Сосняки Электрогорского лесничества», реорганизацию которого предполагается осуществить, (далее – заказник) объявлен Решением Исполнительного комитета Московского областного совета народных депутатов от 21.12.1989 № 1297/40 «Об организации государственных памятников природы и заказников в Московской области». Реорганизация государственного природного заказника областного значения без отвода земель, с достаточно жестким режимом охраны, но без полного изъятия территории из лесохозяйственного и рекреационного использования, является оптимальным вариантом, позволяющим успешно решать природоохранные задачи и учесть государственные интересы, связанные с целевым использованием лесов, а также нужды местного населения, связанные с возможностью прогулок на природе, любительского сбора грибов и ягод, рыболовства и других экологически щадящих видов отдыха.

Предлагаемый вариант реорганизации государственного природного заказника областного значения без изъятия земель реалистичен, включает все необходимые условия и отличается возможностью оперативной реализации, что при существующих высоких темпах развития негативных антропогенных воздействий на природные комплексы Подмосковья является важнейшим условием их сохранения. Реорганизация заказника, установление и неукоснительное исполнение нового режима особой охраны ООПТ позволят вывести на качественно новый уровень охрану местообитаний редких видов животных и растений и природных комплексов в целом на его территории.

Анализ воздействия намечаемой деятельности на окружающую среду

Анализ материалов комплексного экологического обследования в части прогнозируемых негативных воздействий намечаемой деятельности на окружающую среду позволяет заключить следующее.

Реорганизация государственного природного заказника не связана с загрязнением атмосферного воздуха, подземных и поверхностных вод, почв, каким-либо другим активным воздействием на компоненты окружающей среды в отдельности и природные комплексы в целом. По своему характеру намечаемая деятельность регулирует и ограничивает антропогенное негативное воздействие на природную территорию с целью сохранения природных комплексов и их компонентов.

Территория, предлагаемая к включению в заказник, испытывает ряд негативных антропогенных воздействий, связанных, прежде всего, с близостью ее расположения к населенным пунктам, многочисленным садоводческим товариществам, автомобильным дорогам и ЛЭП, а также с наличием на территории дорог, проходимых для автотранспортных средств. В связи с этим для сохранения природных экосистем территории и их компонентов особое значение имеет режим особой охраны заказника. Действующий в настоящее время режим охраны заказника не обеспечивает надежной защиты его природных сообществ от негативных антропогенных воздействий. Новый разработанный режим запрещает виды деятельности, способные привести к потере объектов охраны заказника и деградации его экосистем, регулирует степень существующих негативных воздействий с учетом экологических, социальных и экономических факторов, учитывает возможность проведения здесь природоохранной деятельности. В то же время, с учетом сложившейся практики пользования территории, режим дает возможность проведения здесь эколого-просветительской, научной, рекреационной деятельности, с поддержанием отдельных существующих элементов инфраструктуры в рабочем состоянии.

Предлагаются следующие мероприятия, необходимые для обеспечения функционирования заказника:

- 1) обозначение на местности границ заказника путем установки информационных аншлагов;
- 2) оповещение всех заинтересованных лиц, в том числе местного населения, о режиме и границах заказника, размещение информационных аншлагов о режиме заказника;
- 3) сбор и вывоз хлама и мусора с территории заказника;
- 4) установление шлагбаумов вне дорог общего пользования;

- 5) создание и поддержание противопожарных минерализованных полос;
- 6) контроль соблюдения режима особой охраны заказника.

Осуществление данных мероприятий связано с незначительными локальными воздействиями на почву, кратковременными минимальными акустическими и механическими воздействиями на растительный покров (выкопка ям для аншлагов, передвижение служебного автотранспорта и т.п.). Данные воздействия локальны по площади и несущественны по своему влиянию на природные комплексы.

Таким образом, намечаемая деятельность не несет в себе существенных негативных воздействий на окружающую среду, а, напротив, направлена на практическое осуществление требований законодательства Российской Федерации и Московской области в области охраны окружающей среды и ООПТ и реализацию комплекса мер по обеспечению сохранности природных комплексов и их компонентов, требующих особой охраны. Намечаемая деятельность полностью обоснована и спланирована для современных условий с учетом социальных и экономических потребностей.

**Меры по предотвращению и/или снижению возможного
негативного воздействия намечаемой хозяйственной и иной
деятельности**

Специальных мероприятий, уменьшающих, смягчающих или предотвращающих негативные воздействия, вызванные намечаемой деятельностью и разработанными мероприятиями, необходимыми для обеспечения его функционирования, не требуется.

Предложения по программе экологического мониторинга и контроля намечаемой деятельности

Основной целью реорганизации заказника является сохранение ненарушенных природных комплексов, их компонентов в естественном состоянии; восстановление естественного состояния природных комплексов; поддержание экологического баланса. Для того, чтобы оценить в дальнейшем оптимальность функционирования заказника в новых границах и с разработанным режимом особой охраны, необходимо проводить регулярную оценку состояния природной среды и проводить прогноз изменения природных комплексов и отдельных их компонентов, то есть обеспечить проведение экологического мониторинга заказника.

На территории заказника зафиксированы охраняемые виды живых организмов – объектов животного и растительного мира. В рамках ведения Красной книги Московской области намечается регулярное осуществление мониторинга этих видов, а также уязвимых видов и иных таксонов, предлагаемых к занесению в Красную книгу.

Контроль и надзор в сфере организации, охраны и использования ООПТ областного значения осуществляет исполнительный орган государственной власти Московской области, уполномоченный в этой сфере. Отдельные виды деятельности на территории заказника, согласно предлагаемому режиму особой охраны, могут проводиться только по специальному разрешению специально уполномоченного органа.

Рекомендуется установление следующих видов контроля выполнения природоохранных мероприятий:

- визуальный контроль установки и поддержания информационных щитов и шлагбаумов;
- организационный контроль осуществления мероприятий по ликвидации накопленного экологического ущерба и пресечению негативного воздействия (сбор и вывоз отходов производства и потребления, проведении рекультивации);
- организационный контроль информирования заинтересованных лиц о режиме и границах заказника;
- постоянный контроль соблюдения режима особой охраны государственного природного заказника.

Общественные обсуждения, проводимые при подготовке материалов по оценке воздействия на окружающую среду намечаемой деятельности

В соответствии с Приказом Госкомэкологии Российской Федерации от 16.05.2000 № 372 «Об утверждении Положения об оценке воздействия намечаемой хозяйственной и иной деятельности на окружающую среду в Российской Федерации», по намечаемой деятельности должны проводиться общественные обсуждения.

Общественные обсуждения проводятся на основании Федерального закона от 06.10.2003 № 131-ФЗ «Об общих принципах организации местного самоуправления в Российской Федерации», Федерального закона от 23.11.1995 № 174-ФЗ «Об экологической экспертизе», указанного выше Приказа Госкомэкологии РФ, Уставов городских округов Павловский Посад и Электрогорск. Форма общественных обсуждений – опрос. С этой целью в официальных печатных изданиях Московской области и муниципальных образований размещается информация о проведении ОВОС.

Сами материалы ОВОС (вместе с Материалами комплексного экологического обследования государственного природного заказника «Сосняки Электрогорского лесничества», реорганизацию которого предполагается осуществить, а также дополнительно включаемых в его состав участков, для которых обосновывается придание правового статуса особо охраняемой природной территории областного значения», реорганизацию которых предполагается осуществить) публикуются на сайте Минэкологии Московской области и на сайтах администрации городских округов Павловский Посад и Электрогорск.

Резюме

Намечаемая деятельность не несет в себе негативных воздействий на окружающую среду и направлена на регулирование антропогенного негативного воздействия на природную территорию с целью долговременного сохранения природных комплексов и их компонентов в современных условиях.

ТЕХНИЧЕСКОЕ ЗАДАНИЕ

на проведение оценки воздействия на окружающую среду
намечаемой деятельности по реорганизации государственного природного заказника
«Сосняки Электрогорского лесничества», а также по приданию дополнительно
включаемым (включаемому) в его состав участкам (участку) правового статуса особо
охраняемой природной территории областного значения

1. ОБЩИЕ СВЕДЕНИЯ

ЗАКАЗЧИК:

Министерство экологии и природопользования Московской области

Юридический/почтовый адрес: 143407, Московская область, г. Красногорск, бульвар
Строителей, дом 1.

ИСПОЛНИТЕЛЬ:

Некоммерческая организация природоохранный фонд «Верховье».

Юридический адрес: 143026, Московская область, Одинцовский район, р.п.
Новоивановское, ул. Агрохимиков, д.6.

Ответственное лицо – Лебедева Наталия Михайловна, E-mail: nm_lebedeva@verhovye.ru, т.
(495) 424-65-47.

Настоящим техническим заданием (далее – ТЗ) в рамках работ по реорганизации государственного природного заказника «Сосняки Электрогорского лесничества», а также по приданию дополнительно включаемым (включаемому) в его состав участкам (участку) правового статуса ООПТ областного значения предусматривается выполнение процедуры оценки воздействия на окружающую среду (ОВОС). Настоящее ТЗ является неотъемлемой частью Материалов оценки воздействия на окружающую среду. Проведение ОВОС осуществляется одновременно с проектированием.

Сроки проведения ОВОС: с 01 апреля по 31 августа 2018 г.

Характеристика типа обосновывающей документации: материалы комплексного экологического обследования государственного природного заказника «Сосняки Электрогорского лесничества», реорганизацию которого предполагается осуществить, а также дополнительно включаемых в его состав участков, для которых обосновывается придание

правового статуса особо охраняемой природной территории областного значения, осуществить (включающие предложения о реорганизации ООПТ областного значения), проект положения о реорганизованной ООПТ, графические материалы.

2. СВЕДЕНИЯ ОБ ОБЪЕКТЕ ПРОЕКТИРОВАНИЯ

Государственный природный заказник «Сосняки Электрогорского лесничества», реорганизацию которого предполагается осуществить, (далее – заказник) объявлен Решением Исполнительного комитета Московского областного совета народных депутатов от 21.12.1989 № 1297/40 «Об организации государственных памятников природы и заказников в Московской области». Заказник включен в Схему развития и размещения ООПТ в Московской области, утвержденную постановлением Правительства Московской области от 11 февраля 2009 г. N 106/5, раздел III:

:

№ на карте	Название	Категория	Местоположение (муниципальный район, городской округ)	Охранная зона
137	Сосняки Электрогорского лесничества	Государственный природный заказник	Павловский Посад	Отсутствует

Рассматриваемая территория расположена в городских округах Павловский Посад и Электрогорск, примерно в 2 км к северо-востоку от г.Электрогорск, примыкает с севера и северо-востока к деревне Васютино сельского поселения Кузнецовское и многочисленным СНТ. Кроме собственно заказника в границах 1989 года территория включает дополнительно включаемые в него при реорганизации участки: крупный лесной массив с озерно-болотными комплексами озер Топицкое и Моченое, расположенный к северо-западу от заказника (в границах 1989 года), в кварталах 13–14, 22–23, 25–28, 30–32 Электрогорского участкового лесничества, и большую часть лесо-болотного массива, примыкающего с севера к кварталу 41, между автодорогой А-108 и реками Большая Дубна и Рассоха.

Краткая природная характеристика объекта:

Территория заказника находится на северной окраине подмосковной части Мещерской физико-географической провинции и приурочена к Щелковскому и Нерскому ландшафтам Мещерской физико-географической провинции и расположена на правом берегу р. Большая Дубна на абсолютных высотах 127,9–139,7 м над уровнем моря.

Слагающие породы: юрские черные глины оксфордского яруса, юрские пески мелкозернистые и глины черные нижнего волжского яруса, меловые пески мелкозернистые с глинистыми песчаниками валанжинского и пески тонкозернистые с прослоями глин барремского ярусов.

Рельеф: пойма и первая надпойменная терраса реки Большая Дубна, останцы моренно-водноледниковых равнин, котловины озер Топицкое и Моченое.

Водные объекты: озер Топицкое и Моченое, обводненные торфяные карьеры, сеть мелиоративных каналов, верховые и низинные болота, вдоль границ территории – реки Большая Дубна и Рассоха.

Почвенный покров: дерново-подзолы, подзолы, дерново-подзолистые, перегнойно-глеевые, торфяные олиготрофные, торфяные эутрофные, аллювиальные гумусовые глеевые.

Растительность: сосновые леса различного состава, близкие к ним по составу березовые и еловые леса, сообщества верховых и низинных болот, прибрежно-водная растительность, еловые с сосной, мелколиственные (осиновые, осиново-березовые, черноольховые) леса.

Животный мир: четыре основных зоокомплекса (зооформации) наземных позвоночных животных (хвойных лесов, лиственных лесов, водно-болотных местообитаний, лугово-опушечных местообитаний), ихтиофауна озер.

Основные антропогенные воздействия: рекреационная нагрузка, ряд факторов, связанных с пересекающими территорию автодорогой А-108 и другими линейными коммуникациями, локальная замусоренность, лесные пожары, проезд автотранспорта, добыча торфа в прошлом.

3. ЦЕЛИ И ЗАДАЧИ ОВОС

Основная цель проведения ОВОС заключается в определении соответствия намечаемой хозяйственной и иной деятельности цели сохранения природных объектов, подлежащих особой охране, определение воздействий намечаемой хозяйственной и иной деятельности на окружающую природную среду.

Для достижения указанной цели при проведении ОВОС необходимо решить следующие задачи:

- определить характеристики намечаемой хозяйственной и иной деятельности и возможных альтернатив (в том числе отказа от деятельности);
- провести анализ состояния территории, на которую может оказать влияние намечаемая хозяйственная и иная деятельность (состояние природной среды, наличие и характер антропогенной нагрузки и т.п.);
- выявить возможные воздействия намечаемой хозяйственной и иной деятельности на окружающую среду с учетом альтернатив;
- провести ОВОС намечаемой хозяйственной и иной деятельности (вероятности возникновения риска, степени, характера, масштаба, зоны распространения, а также прогнозирование экологических и связанных с ними социальных и экономических последствий);
- определить мероприятия, уменьшающие, смягчающие или предотвращающие негативные воздействия, оценить их эффективность и возможности реализации;
- оценить значимость остаточных воздействий на окружающую среду и их последствий;
- сравнить по ожидаемым экологическим и связанным с ними социально-экономическим последствиям рассматриваемые альтернативы, в том числе вариант отказа от деятельности, и обосновать вариант, предлагаемый для реализации;
- разработать предложения по программе экологического мониторинга и контроля на всех этапах реализации намечаемой хозяйственной и иной деятельности;
- разработать рекомендации по проведению послепроектного анализа реализации намечаемой хозяйственной и иной деятельности.

4. ТРЕБОВАНИЯ К ВЫПОЛНЕНИЮ ОВОС

При проведении ОВОС необходимо учитывать требования законодательства Российской Федерации, включая следующие законы и иные нормативные правовые акты: следующие законы и иные нормативные правовые акты:

- Федеральный закон от 10.01.2002 № 7-ФЗ «Об охране окружающей среды»;
- Федеральный закон от 14.03.1995 № 33-ФЗ «Об особо охраняемых природных территориях»;
- Федеральный закон от 23.11.1995 № 174-ФЗ «Об экологической экспертизе»;
- Постановление Правительства Российской Федерации от 11.06.1996 № 698 «Об утверждении Положения о порядке проведения Государственной экологической экспертизы»;
- Приказ Госкомэкологии Российской Федерации от 16.05.2000 № 372 «Об утверждении Положения об оценке воздействия намечаемой хозяйственной и иной деятельности на окружающую среду в Российской Федерации»;

- Закон Московской области от 23.07.2003 № 96/2003-ОЗ «Об особо охраняемых природных территориях»;

- Распоряжение Минэкологии Московской области от 19.12.2017 № 839-РМ «Об утверждении Административного регламента по предоставлению государственной услуги «Организация и проведение государственной экологической экспертизы объектов регионального уровня»;

- Положения «Об особенностях реорганизации и упразднения государственных природных заказников и памятников природы областного значения», утвержденного постановлением Правительства Московской области, от 12 февраля 2008 г. № 86/4.

5. ОСНОВНЫЕ МЕТОДЫ ПРОВЕДЕНИЯ ОВОС

При проведении ОВОС разработчики руководствуются следующими основными принципами:

- открытость экологической информации – при подготовке решений о планируемой к организации ООПТ используемая экологическая информация должна быть доступна для всех заинтересованных сторон;

- гласность – обеспечение участия общественности, включая общественные организации, в том числе информирование общественности о намечаемой хозяйственной и иной деятельности и ее привлечение к процессу проведения оценки воздействия на окружающую среду, учет общественного мнения;

- последовательность – процесс ОВОС проводится, начиная с ранних стадий подготовки решений по организуемой ООПТ, и вплоть до утверждения окончательных решений;

- интеграция – аспекты осуществления намечаемой хозяйственной и иной деятельности анализируются, обобщаются, рассматриваются во взаимосвязи и взаимозависимости;

- альтернативность – в процессе подготовки решений об ООПТ должны рассматриваться все возможные природоохранные альтернативы для того, чтобы существовала возможность выбора наиболее приемлемых из них;

- достоверность – научная обоснованность, объективность и полнота представляемой информации;

- разумная детализация – исследования в рамках ОВОС проводятся с такой степенью детализации, которая соответствует значимости возможных последствий реализации проектных решений, а также необходимости получения действительно существенной информации.

Основными методами проведения ОВОС при организации ООПТ являются методы экспертной оценки. В их основе лежат комплексный ландшафтный (экогеосистемный) подход, а также анализ и обобщение конкретных сведений о природных условиях, объектах особой охраны, антропогенных воздействиях и угрозах, полученных при комплексных экологических обследованиях. Комплексное экологическое обследование территории – сбор, изучение и обобщение информации о природных и природно-антропогенных комплексах и объектах в местах предполагаемой реорганизации ООПТ, об их природоохранном, научном, эстетическом, рекреационном, оздоровительном значении с целью последующей разработки документации, обосновывающей необходимость реорганизации ООПТ.

Комплексные экологические обследования проводятся коллективом высококвалифицированных специалистов: экспертов по проектированию ООПТ, ландшафтоведов, геоморфологов, почвоведов, зоологов, ботаников, картографов, имеющих большой опыт соответствующих работ. При комплексных экологических обследованиях определяются природные условия территории, выявляются объекты особой охраны, включая: ценные экосистемы, водные объекты, места обитания и произрастания редких и находящихся под угрозой исчезновения объектов животного и растительного мира. Определяются типы, сила, локализация имеющихся и прогнозируемых антропогенных воздействий. Разрабатываются режим, границы, мероприятия для организуемой ООПТ.

В соответствии с Положением об оценке воздействия намечаемой хозяйственной и иной деятельности на окружающую среду в Российской Федерации (Приказ Госкомэкологии РФ от 16 мая 2000 г. № 372) необходимо выявить общественные предпочтения для принятия решений по реорганизации заказника.

План проведения общественных обсуждений в ходе проведения оценки воздействия на окружающую среду намечаемой хозяйственной и иной деятельности:

1. Информирование граждан и представителей общественности на этапе уведомления и предварительной оценки воздействия на окружающую среду путем публикации соответствующих сообщений в официальных печатных изданиях Московской области и городских округов Павловский Посад и Электрогорск, а также на официальном сайте администраций указанных городских округов.

2. Обеспечение доступа к техническому заданию на проведение ОВОС намечаемой хозяйственной и иной деятельности до окончания процесса ОВОС.

3. Прием и документирование замечаний и предложений от граждан и представителей общественности в течение не менее 30 дней со дня опубликования информации.

4. Информирование о сроках и месте доступности предварительного варианта материалов ОВОС и материалов комплексного экологического обследования в официальных

средствах массовой информации не позднее, чем за 30 дней до проведения общественных обсуждений.

5. Предоставление доступа общественности к предварительному варианту материалов ОВОС для ознакомления не позднее, чем за 30 дней до проведения общественных обсуждений.

6. Проведение общественных обсуждений по намечаемой хозяйственной и иной деятельности с составлением протокола обсуждений.

7. Обеспечение доступа общественности к окончательному варианту материалов ОВОС в период до принятия решения о реализации предложений по организации ООПТ областного значения.

Доступ общественности к предварительному варианту материалов ОВОС и материалов комплексного экологического обследования осуществляется посредством размещения этих материалов на официальном сайте Министерства экологии и природопользования Московской области и на сайтах Администраций городских округов Павловский Посад и Электрогорск, а также размещения указанных материалов в бумажном виде в доступных для общественности помещениях Администраций городских округов Павловский Посад и Электрогорск.

6. СОСТАВ И СОДЕРЖАНИЕ РАЗДЕЛА ОВОС

Предполагаемый состав и содержание материалов ОВОС:

- общие сведения о работе;
- общая характеристика объекта;
- общие сведения о намечаемой хозяйственной и иной деятельности;
- современное состояние территории (анализ состояния территории, предлагаемой к реорганизации и включению в государственный природный заказник в процессе реорганизации: состояние природной среды, наличие и характер антропогенной нагрузки и т.п.);
- определение возможных альтернатив осуществления намечаемой хозяйственной и иной деятельности (оценка выявленных возможных воздействий на окружающую среду с учетом альтернатив, включая вариант отказа от намечаемой деятельности);
- анализ воздействия намечаемой хозяйственной и иной деятельности на окружающую среду (вероятности возникновения риска, степени, характера негативных воздействий, а также прогнозирование экологических и связанных с ними социальных и экономических последствий);
- меры по предотвращению и/или снижению возможного негативного воздействия намечаемой хозяйственной и иной деятельности;

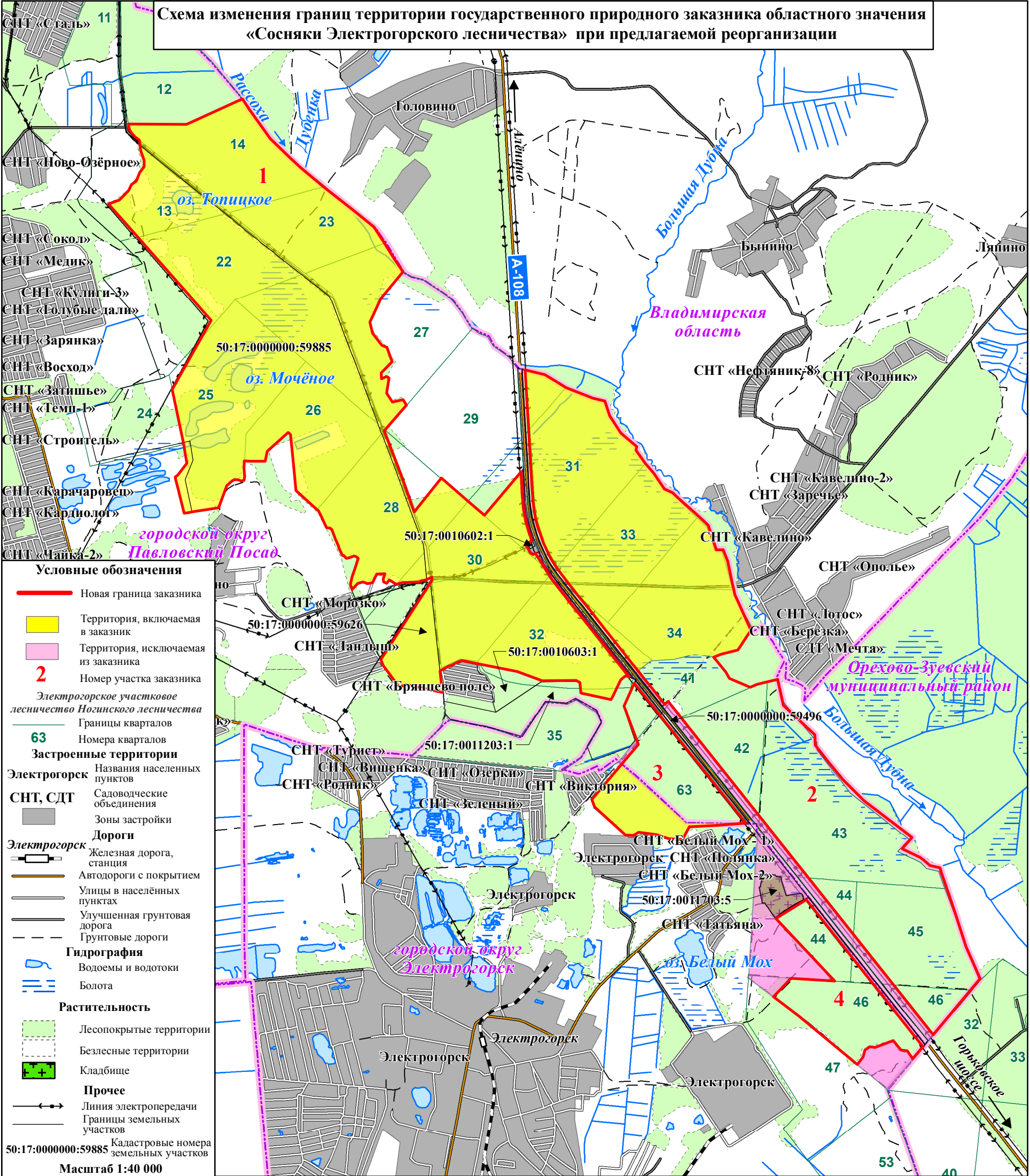
- предложения по программе экологического мониторинга и контроля реализации намечаемой хозяйственной и иной деятельности;
- общественные обсуждения, проводимые при подготовке материалов ОВОС намечаемой хозяйственной и иной деятельности;
- резюме нетехнического характера.

Графические материалы

1. Схема изменения границ территории государственного природного заказника областного значения «Сосняки Электрогорского лесничества» при предлагаемой реорганизации.

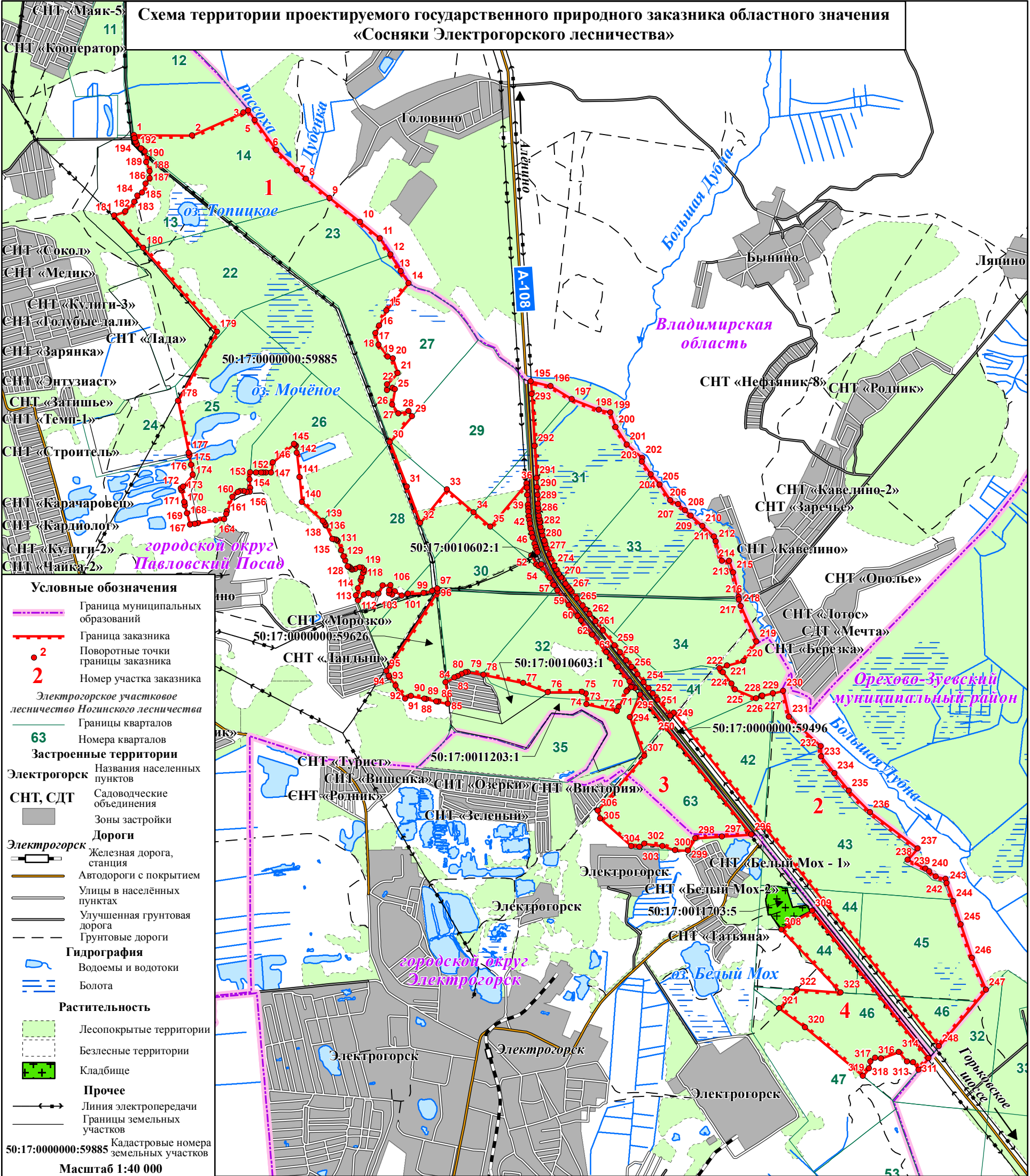
2. Схема территории реорганизуемого государственного природного заказника областного значения «Сосняки Электрогорского лесничества» в новых предлагаемых границах.

**Схема изменения границ территории государственного природного заказника областного значения
«Сосняки Электрогорского лесничества» при предлагаемой реорганизации**



- Условные обозначения**
- Новая граница заказника
 - Территория, включаемая в заказник
 - Территория, исключаемая из заказника
 - 2 Номер участка заказника
 - Электрогорское участковое лесничество Ногинского лесничества*
 - Границы кварталов
 - 63 Номера кварталов
 - Застроенные территории**
 - Электрогорск** Названия населенных пунктов
 - СНТ, СДТ** Садоводческие объединения
 - Зоны застройки
 - Дороги**
 - Электрогорск* Железная дорога, станция
 - Автодороги с покрытием
 - Улицы в населённых пунктах
 - Улучшенная грунтовая дорога
 - Грунтовые дороги
 - Гидрография**
 - Водоемы и водотоки
 - ≡≡≡ Болота
 - Растительность**
 - Лесопокрываемые территории
 - Безлесные территории
 - Кладбище
 - Прочее**
 - Линия электропередачи
 - Границы земельных участков
 - 50:17:0000000:59885 Кадастровые номера земельных участков
- Масштаб 1:40 000**

Схема территории проектируемого государственного природного заказника областного значения «Сосняки Электрогорского лесничества»



- Условные обозначения**
- Граница муниципальных образований
 - Граница заказника
 - Поворотные точки границы заказника
 - Номер участка заказника
 - Электрогорское участковое лесничество Ногинского лесничества*
 - Границы кварталов
 - Номера кварталов
 - Застроенные территории**
 - Электрогорск** Названия населенных пунктов
 - СНТ, СДТ** Садоводческие объединения
 - Зоны застройки
 - Дороги**
 - Электрогорск* Железная дорога, станция
 - Автодороги с покрытием
 - Улицы в населённых пунктах
 - Улучшенная грунтовая дорога
 - Грунтовые дороги
 - Гидрография**
 - Водоемы и водотоки
 - Болота
 - Растительность**
 - Лесопокрытые территории
 - Безлесные территории
 - Кладбище
 - Прочее**
 - Линия электропередачи
 - Границы земельных участков
 - Кадастровые номера земельных участков
- Масштаб 1:40 000**